

Relatório de Sustentabilidade

2016



REDE GAZETA



Índice

03	←	Mensagem do diretor-geral
04	←	Relatório feito com base no interesse do público
05	←	Matriz de materialidade
06	←	Como a empresa está dividida e administrada
09	←	Independência Editorial
12	←	Um ano de comemorações na Rede
14	←	Relação com a sociedade
19	←	Relação com funcionários e fornecedores
27	←	Relação com o Meio Ambiente
31	←	Índice remissivo
34	←	Nossos agradecimentos



Mensagem do diretor-geral

O país ingressou no ano de 2016 assombrado pelo agravamento, no campo político, da crise que já se desenhava no ano anterior. A indefinição política trazida pelo processo de impeachment perdurou por grande parte do ano de 2016 e teve impacto profundo na economia do país. O Produto Interno Bruto (PIB) brasileiro foi reduzido em 3,6% comparado ao ano anterior, quando já havia caído 3,8% sobre o ano de 2014. Foi a pior recessão já vivida pelo país em todos os tempos.

O mercado publicitário também foi refém desse cenário negativo. Todo o setor foi profundamente afetado pela redução nas verbas dos anunciantes, ajustando seus orçamentos à nova realidade da demanda e aos seus fluxos de caixa. Alguns setores foram particularmente afetados, em especial os de bens de maior valor como imóveis e automóveis, além do varejo de linha branca.

No Espírito Santo vivenciamos também o agravamento da estiagem, que afetou duramente culturas tradicionais do estado como o café e a pecuária, contribuindo para frustração no desempenho de receitas publicitárias. Tudo isso afetou nossa previsão de resultados, e obrigou-nos a reprogramar nosso planejamento do ano e promover uma nova rodada de ajustes nos custos para fazer frente à queda nas receitas.

Apesar das dificuldades no campo das receitas, mantivemos nossos programas mais importantes de investimento, tanto em novos produtos como em qualificação de pessoas. Reestruturamos o modelo de gestão da empresa, aproveitando melhor a integração com outros veículos de comunicação do grupo; investimos em novo sistema de controle de assinaturas e relacionamento com assinantes e lançamos, já no fim do ano, um novo negócio digital para o Grupo – o Ative.

No campo da qualidade editorial avançamos bastante – a Rede Gazeta levou 27 prêmios de jornalismo, em concursos regionais e nacionais. Foram Pautas relevantes, corajosas, elaboradas, construídas com as melhores técnicas jornalís-



Café Lindenberg

Diretor-Geral

ticas, com potencial de mudar algumas realidades. A Rede Gazeta também realizou diversas ações pelos 40 anos da TV Gazeta e pelos 20 anos do Gazeta Online e da rádio CBN Vitória. Trabalho com credibilidade e compromisso com o leitor, telespectador e ouvinte.

As dificuldades também não inibiram nossos esforços na construção de uma plataforma no mundo digital que nos proporcione um caminho seguro para o futuro de nossa empresa jornalística. Colocamos no ar um novo portal Gazeta Online, com uma série de inovações tecnológicas que melhoram a experiência do usuário, e mantemos uma equipe de inovação focada na evolução de nossa estratégia editorial e publicitária no universo digital.

Acreditamos nos nossos valores e seguimos confiantes da importância e na relevância de nosso trabalho para a sociedade capixaba. Os sinais de melhora no ambiente econômico nos indicam que em breve o mercado deverá iniciar, mesmo que aos poucos, a recuperar o vigor, sinalizando com dias melhores à nossa frente.

Agradecemos aos nossos clientes: assinantes, público e anunciantes – pela confiança em nós depositada. Agradecemos também a nossos empregados, que junto aos acionistas têm compreendido esse momento da companhia e mantido seu suporte, confiança e seu compromisso com os valores e com a missão da Rede Gazeta.



Relatório feito com base no interesse do público

O que você gostaria de saber sobre a Rede Gazeta?

A pergunta foi feita para 5 mil pessoas que se relacionam direta ou indiretamente com a Rede Gazeta. O grupo é formado por funcionários, clientes, audiência, fornecedores ou autoridades que formam os grupos de stakeholders da empresa. A pesquisa com três perguntas foi enviada por e-mail no mês de março de 2017 para a validação da matriz de materialidade da empresa, construída há três anos. As questões foram construídas em cima de três eixos estratégicos: a gestão da empresa, a relação dela com o meio ambiente e a independência do jornalismo.

As perguntas feitas pelos stakeholders da Rede Gazeta estão apresentadas neste relatório como **“O que querem saber da Rede Gazeta”**. Os questionamentos estão respondidos na sequência e divididos por meio de tópicos. Qualquer comentário ou dúvida sobre o relatório pode ser enviado para o e-mail comunicacao@redegazeta.com.br.

Este relatório de Sustentabilidade apresenta as ações das 18 empresas que compõem a Rede Gazeta nas áreas econômica, social e ambiental. O grupo é estadual com negócios em mídia voltados para população capixaba ou com interesse no Espírito Santo, onde está localizado na região do Sudeste brasileiro.

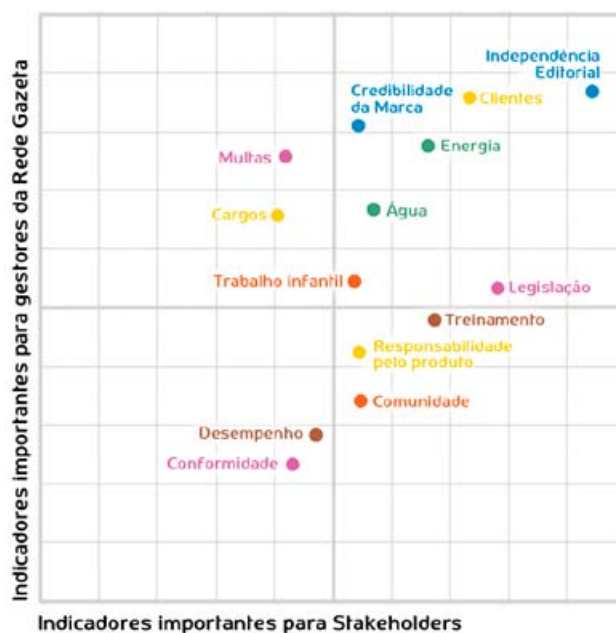
A empresa é uma das poucas da área de mídia no Brasil a publicar relatórios de sustentabilidade desde o ano de 2008. Os relatos contemplam em aspectos, indicadores mais relevantes para o público e indicadores específicos da versão G3.1 das Diretrizes de Sustentabilidade da Global Reporting Initiative (GRI) e do Protocolo Técnico – “Aplicação dos Princípios do Conteúdo do Relatório”.

A Rede Gazeta autodeclara o relatório como sendo de nível B. A edição deste documento retrata o período de 1º de janeiro a 31 de dezembro de 2016, ano fiscal.



Matriz de materialidade

A matriz de materialidade utilizada para apuração dos dados e metas de gestão sustentável é a mesma do relatório anterior por não apresentar variação significativa no ano de 2016. Os dados do Relatório de Sustentabilidade provêm dos diversos sistemas corporativos internos e de documentos de controle e registro. Indicadores com medições específicas apresentam suas respectivas fontes. As técnicas de medição se basearam no protocolo técnico da GRI. As perguntas feitas pelas pessoas que participaram da pesquisa online foram respondidas ao longo da apresentação dos dados da empresa no relatório.



Resultado financeiro

A Rede Gazeta é uma empresa de comunicação do Espírito Santo que concentra suas receitas na venda de publicidade, assinatura e venda de jornais. Em 2016, com a continuidade da crise econômica do país agravada pela crise política, o mercado anunciante se retraiu e reduziu in-

vestimentos em propaganda. O reflexo foi uma queda de 15,2% nas receitas do ano, se comparado a 2015. A empresa precisou ajustar custos e reduzir investimentos. Apesar do esforço, o ano apresentou resultado negativo conforme apresentado no quadro abaixo.

DEMONSTRAÇÃO

	2016	2015	2014	16x15	15x14
Valor Econômico Direto Gerado	156.655.089	184.681.914	211.930.074	-15,2%	-12,9%
Receitas	156.655.089	184.681.914	211.930.074	-15,2%	-12,9%
Valor Econômico Distribuído	178.139.755	176.188.702	195.243.459	1,1%	-9,8%
Custos operacionais	72.965.405	82.445.301	90.716.328	-11,5%	-9,1%
Salários e benefícios de empregados	53.127.747	58.193.897	62.817.432	-8,7%	-7,4%
Pagamento para provedores de capital	11.112.194	14.000.730	19.791.730	-20,6%	-29,3%
Pagamentos ao governo	11.223.792	16.689.639	16.686.598	-32,7%	0,0%
Perda em Investimentos	22.300.475	-	-	0,0%	0,0%
Investimentos na comunidade	7.410.141	4.859.134	5.231.371	52,5%	-7,1%
Valor Econômico Acumulado	(21.484.666)	8.493.212	16.686.615	-353,0%	49,1%

Valores em Reais

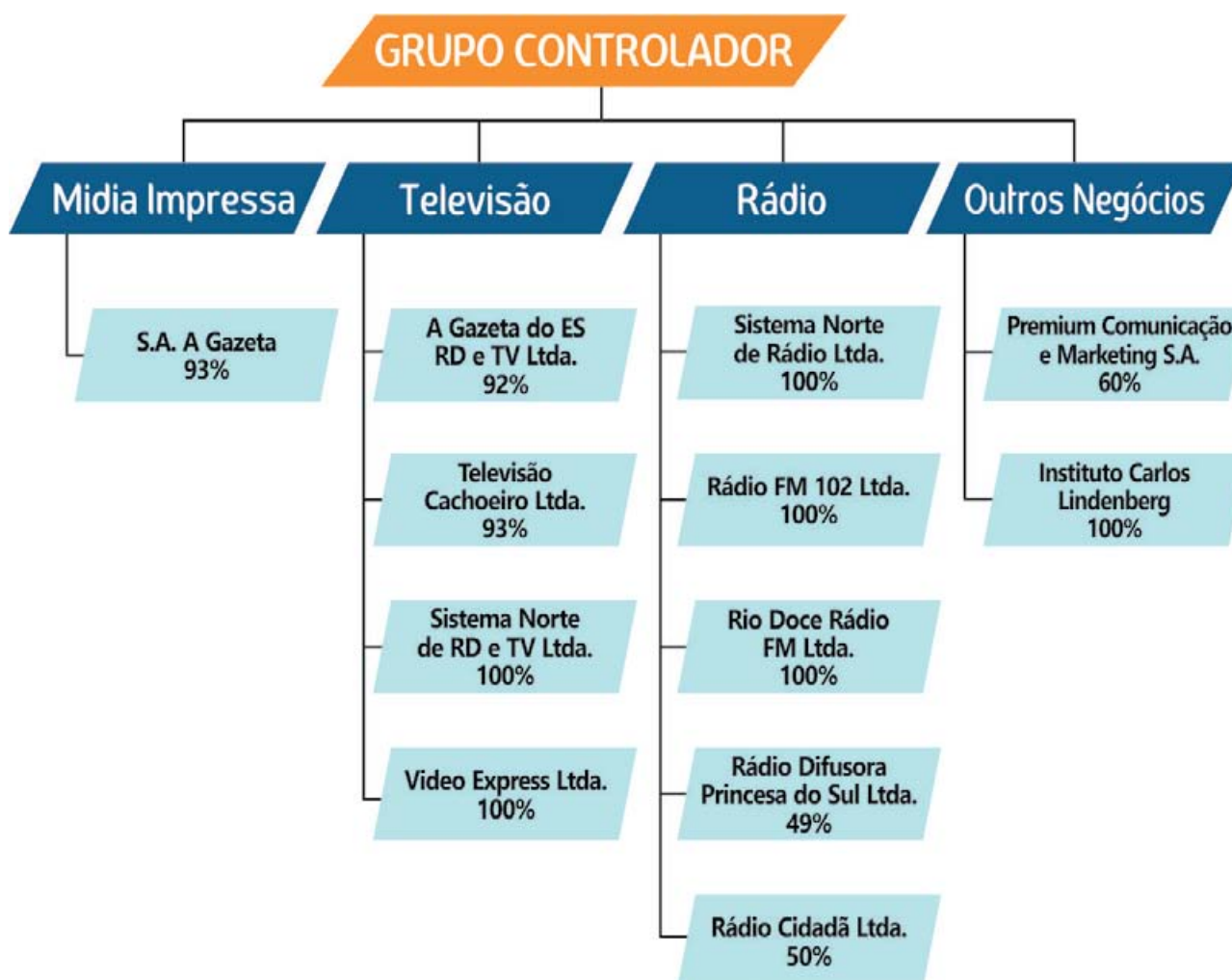


Como a empresa está dividida e administrada

Em abril de 2016, a Rede Gazeta saiu da sociedade com a empresa Premium Marketing Promocional. No mesmo ano, a Rede Gazeta estruturou a nova empresa do grupo: a Ative. A proposta é oferecer serviços digitais para o mercado de pequenas e médias empresas. A Ative foi apresentada

ao mercado no início do ano seguinte. A Rede Gazeta soma 18 negócios na área de comunicação e marketing digital. O grupo de comunicação é privado e de controle familiar. A empresa não tem atuação internacional e a composição acionária do grupo Gazeta está assim dividida:

Organograma Controle Acionário





Governança corporativa

A Rede Gazeta é administrada por três instâncias de avaliação, além de fóruns de decisão para ancorar as decisões da organização. Essas estruturas têm como objetivo o sucesso dos negócios baseado na preservação da harmonia da família controladora e da eficiência na administração dos negócios.

O Conselho de Família é responsável pelo direcionamento estratégico da atuação empresarial a partir da cultura e da união familiar. Participam do conselho todos os membros da família controladora maiores de 18 anos. Em 2016, o grupo recebeu dois novos membros: Carlos Fernando Aguiar Lindenberg e Carolina Aguiar Lindenberg, filhos do diretor-geral da empresa, Carlos Fernando Monteiro Lindenberg Neto. O Conselho de Acionistas é a instância máxima de decisão, responsável pela administração dos recursos e pela definição

das estratégias das empresas da família. É formado por três membros, considerando a participação de cada um no capital social das empresas.

O Conselho de Administração tem como principal objetivo garantir a preservação e o crescimento do patrimônio do grupo, proporcionando o retorno adequado do capital e assegurando a aplicação dos princípios, valores e práticas estabelecidas pelos acionistas. Cabe ao conselho também avaliar o desempenho dos diretores executivos por meio de instrumentos específicos.

É formado por cinco membros, sendo dois acionistas – Carlos Fernando Monteiro Lindenberg Filho e Letícia Paoliello Lindenberg de Azevedo –, dois membros externos independentes – Antonio V. Austregésilo Athayde e José Armando de Figueiredo Campos – e pelo diretor geral da empresa, Carlos Fernando Monteiro Lindenberg Neto.

Gestão mista

Em 2016, a gestão da Rede Gazeta se compôs por 12 diretores, sendo 10 homens e 02 mu-

lheres. As gerências somaram 26 profissionais, desse total, 20 homens e seis mulheres.

Conheça os objetivos de outros fóruns de decisão:

Reunião de Diretoria

- Zelar pela execução do planejamento estratégico.
- Garantir o cumprimento do orçamento operacional e do plano de investimentos.
- Mediar conflitos entre as áreas.
- Alinhar ações dos diretores.

Comitê Editorial

- Definir a linha editorial dos veículos da

Rede Gazeta.

- Alinhar posicionamentos editoriais entre os veículos.
- Zelar pela integridade, isenção, independência, adequação, ética e alinhamento do conteúdo e opinião vinculados ao plano editorial dos veículos da Rede Gazeta.

Comitê de Mercado

- Coordenar estratégias comerciais e de



marketing entre as unidades de negócios.

- Mediar conflitos entre áreas.
- Avaliar oportunidades de projetos e eventos crossmedia.
- Monitorar comportamento do mercado publicitário e audiência.

Comitê de Tecnologia

- Definir as estratégias de tecnologia para áreas de negócios e corporativa.

- Definir o padrão tecnológico da organização: hardware e software.
- Definir políticas e procedimentos para segurança da informação.
- Recomendar prioridade de investimentos em tecnologia.
- Mediar conflito entre as áreas.

Aspectos legais

A Rede Gazeta não recebeu nenhuma multa judicial sobre qualquer aspecto econômico, social ou ambiental em 2016. Os dois processos ativos na área ambiental não estão produzindo efeitos à Rede e estão parados na esfera administrativa. A Rede Gazeta permanece atendendo às solicitações do Ministério Público do Trabalho, relativas à conscientização e não utilização de

mão-de-obra infantil. A empresa realiza campanha com os colaboradores e se coloca à disposição para receber denúncias nesse sentido, inclusive na atividade de entrega e venda dos jornais impressos.

Confira os números dos processos judiciais encerrados durante o ano, os recebidos em 2016 e os ativos até o fim do mesmo período.

Figura 1 – Processos encerrados em 2016



Figura 2 - Processos recebidos em 2016

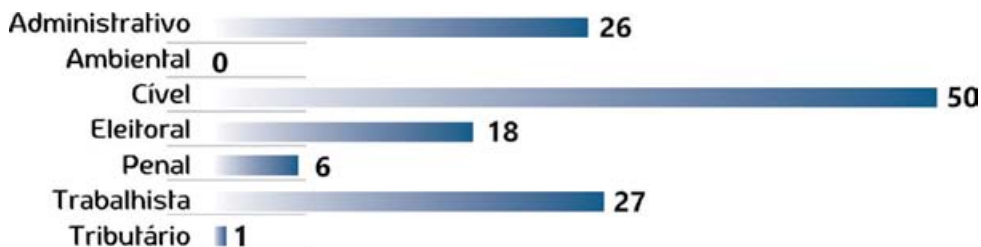


Figura 3 - Processos ativos em 2016



Independência Editorial



O que querem saber sobre a Rede Gazeta?

- Quanto o governo investe de dinheiro público nessa empresa?
- Há alguma conexão política com a escolha de pautas ou assuntos a serem tratados pelas equipes de reportagem? Qual o posicionamento partidário? Gostaria de saber como se efetiva essa isenção?
- Qual a relação do produto de jornalismo com as demandas comerciais de conteúdo?
- Como funciona a relação de hierarquia da Rede Globo com a Rede Gazeta?
- Qual o peso diário das matérias regionais e as nacionais?
- O jornal deveria se preocupar em capacitar mais seus jornalistas em relação a assuntos que eles não dominam. Não basta dominar, tecnicamente, o texto e o Excel para produzir gráficos. É necessário levar em consideração todas as variáveis pertinentes ao assunto para que a população possa se apropriar dele de forma isenta. Qual o site onde uma pessoa possa interagir com sugestões e dicas para Rede Gazeta?
- Por que o jornalismo da Rede Gazeta não aborda mais assuntos relativos ao interior do Espírito Santo?

Relação com Governos e prefeituras

Os produtos noticiosos oferecidos pelos veículos de comunicação da Rede Gazeta têm base na ética, na qualidade, na isenção, na multiplicidade e na independência editorial. Os materiais produzidos trazem clara diferenciação entre a produção jornalística e as publicações comerciais. Em 2016, o investimento publicitário de governos e prefeituras em propagandas em veículos de comunicação do grupo representaram 13% do faturamento da Rede Gazeta. O restante tem origem em investimentos do setor privado.

ISENÇÃO PARTIDÁRIA

A Rede Gazeta não tem candidatos. Em

ano eleitoral o grupo de comunicação distribui o Guia de Eleições para funcionários da empresa. A cartilha traz orientações aos funcionários em relação ao período eleitoral e apresenta normas de conduta para as equipes de jornalismo, comercial, marketing e programação. As informações reforçam a isenção de tratamento que deve ser dado a candidatos e partidos. Além do Guia de Eleições, a empresa também dispõe de um Código de Ética denominado "Rede de Valores" que estabelece normas de conduta para todos os funcionários. [Clique aqui e conheça o documento.](#)



Relação com a Rede Globo

A TV Gazeta, emissora do grupo, é uma afiliada da Rede Globo. A Rede Gazeta mantém quatro emissoras no Estado com instalações nas cidades de Vitória, Linhares, Colatina e Cachoeiro de Itapemirim. A programação é composta de conteúdo local, nacional e internacional. Parte é gerada pela matriz da Globo e parte

produzida no Espírito Santo, da mesma forma como é feito na internet com os sites de notícias G1ES e GE ES. A relação com a Rede Global é regida por um contrato com regras para ambas as partes.

Matérias locais

O propósito do trabalho da Rede Gazeta é informar, entreter e prestar serviços de comunicação ao público capixaba e de regiões onde atue, com qualidade, ética e inovação, contribuindo para o desenvolvimento socioeconômico, cultural e da cidadania local. As reportagens produzi-

das também podem ganhar visibilidade nacional por meio da Rede Globo de Televisão e da Rede CBN, parceiras do grupo, ou sites de notícias. As matérias nacionais publicadas em nossos veículos são elaboradas pelas redes nacionais ou têm origem de agências de notícias contratadas.

Capacitação e aperfeiçoamento

Por meio do Programa de Reembolso Estudantil, a Rede Gazeta busca promover a capacitação e retenção de talentos dentro da empresa. A iniciativa tem foco principalmente em Pós-graduação e Mestrado, porém também atende casos de graduação e ensi-

no técnico. A Rede custeia até 70% do valor do curso ao funcionário contemplado com o Programa. Em 2016, a empresa investiu 178 mil reais em programas de capacitação. Através das contas de financiamento estudantil, aperfeiçoamento e E-learn Uniglobo.

Como falar com a Rede Gazeta?

O site da Rede Gazeta, www.redegazeta.com.br, disponibiliza o canal Fale Conosco. Por lá é possível fazer reclamação dos produtos editoriais, registrar elogios, sugerir reportagens, solicitar pesquisa de matérias antigas, tirar dúvidas sobre promoções, verificar a possi-

bilidade de anunciar nos veículos de comunicação e procurar atendimento para outras demandas. Na aba "veículos e negócios" também pode-se consultar os telefones, e-mails e canais próprios de cada jornal, TV, rádio, site e departamentos comerciais.

Rede Gazeta em todo o ES

O propósito da Rede Gazeta é fazer um trabalho jornalístico focado nas necessidades locais e regionais. O grupo de Comunicação tem as regionais Norte (Colatina), Noroeste (Linhares) e Sul (Cachoeiro de Itapemirim), como também a sede da empresa em Vitória para cobrir a região

metropolitana. Tudo o que é apurado e investigado nos municípios de cada região tem sua exibição e publicação nos canais locais. Os assuntos interessantes para todo o Espírito Santo também ganham visibilidade nas demais regionais e região metropolitana.



2016

Curso de Residência em Jornalismo

Quinze jovens jornalistas foram formados pelo Curso de Residência da Rede Gazeta em 2016. A solenidade de formatura da 19ª edição aconteceu no auditório da empresa, na sede em Vitória, e reuniu os familiares dos alunos e profissionais do grupo de Comunicação que colaboraram com a programação da iniciativa. Durante os quase três meses de imersão, os residentes conheceram os bastidores que norteiam a produção jornalística

por meio de aulas, palestras e apuração de notícias dentro das redações. O resultado deste trabalho foram 150 publicações, sendo 110 reportagens em A Gazeta e 17 no Na!. A turma chegou a ter oito matérias em uma única edição do impresso. [Clique aqui e conheça a produção da turma durante o curso.](#)



Profissionais da Rede Gazeta conquistaram 27 prêmios

Os profissionais da Rede Gazeta tiveram os trabalhos reconhecidos pelo mercado capixaba e nacional. Ao todo foram 27 prêmios entregues a jornalistas, fotógrafos e cinegrafistas das redações integrada multimídia e do telejornalismo. Alguns deles já têm seus nomes conhecidos nas premiações pelo trabalho que desenvolveram na empresa, como é o caso de Patrik Camporez, Mikaella Campos e Vilmaria Fernandes. Outros estrearam com reportagens que renderam seus primeiros troféus, como as repórteres da TV Gazeta Fabíola de Paula e Esther Radaelli, e o repórter do Gazeta Online João Paulo.

O diretor-geral da Rede Gazeta, Café Lindenberg, atribui aos profissionais o crédito por exercer um trabalho de qualidade e credibilidade pautado pela ética e compromisso com a sociedade. A TV Gazeta ganhou ainda o prêmio de melhor desempenho de audiência em 2016 no 3º Prêmio Globo de Programação. As emissoras TV Gazeta Sul, TV Gazeta Norte e Noroeste concorreram com todas as afiliadas do Brasil e ficaram em 1º lugar.





Um ano de comemorações na Rede

TV Gazeta 40 anos



Durante 2016, a TV Gazeta realizou uma série de eventos para comemorar os seus 40 anos. Shows com artistas locais e nacionais, como Marisa Monte, Alceu Valença e Ivete Sangalo marcaram o aniversário da emissora, que também ganhou uma edição especial do programa Globo Repórter, exclusivo para capixabas, apresentado por Sérgio Chapelin ao lado de André Junqueira e Mário Bonella.

O jornalismo da Rede Gazeta também prestou homenagem à TV com matérias nos veículos de comunicação que traziam notícias e fatos que mais marcaram as últimas quatro décadas. Programas especiais foram ao ar, como o ESTV na

Comunidade e os depoimentos que marcaram dos profissionais da trabalham na TV todos esses anos. Homenagens também foram concedidas à TV pelo deputado federal Marcus Vicente Câmara dos Deputados, em Brasília, e pelo deputado estadual Hércules da Silveira (PMDB), durante sessão solene na Assembleia Legislativa.

Na solenidade, a assessora de Relações Institucionais, Maria Alice Lindenberg, o engenheiro e primeiro diretor Técnico da TV Gazeta, Nelson Bonfante, e o diretor financeiro, Adinalte Beltrame receberam a medalha outorgada "Carlos Lindenberg" pelos anos de atuação profissional dedicados à Rede Gazeta.



Gazeta Online 20 anos

Há 20 anos no ar, o Gazeta Online vem cumprindo seu papel informativo entregando conteúdo ético e de credibilidade aos internautas. O presente veio no fim de 2016, com o lançamento da nova proposta do portal, que apresenta um layout mais leve e totalmente responsivo, com mais destaque para notícias e branded content (conteúdo patrocinado) com mais visibilidade. O consumo de notícias online aumentou, inclusive nas redes sociais: em 2016, o Gazeta Online bateu a marca de 4,4 milhões de usuá-



rios únicos. A atualização do site também traz novos formatos de display que garantem mais visibilidade e performance para anunciantes. Outro template reformulado foi o de conteúdo patrocinado, em que os artigos passaram a ter personalização de acordo com o cliente.

CBN Vitória 20 anos

As comemorações do aniversário da rádio CBN Vitória também foram marcadas por várias ações. A abertura se deu com a palestra do filósofo e educador Mario Sergio Cortella, que reuniu convidados e ouvintes no Centro de Convenções de Vitória. Os comentaristas da rádio conduziram uma série de Talk Shows com variados temas, como turismo e tecnologia, que também contou com a participação do público. O trio do Fim do Expediente, Dan Stulbach, José Godoy e Luiz Gustavo Medina, apresentaram o programa diretamente do Teatro Glória com a presença ilustre do o âncora da Rede CBN, Carlos Alberto Sardenberg. Os debates e sabatinas com os candidatos a prefeitos e a retrospec-



tiva com fatos mais marcantes já noticiados pela emissora de rádio também marcaram presença na comemoração. Encerrando as celebrações, a Orquestra Sinfônica do Espírito Santo apresentou os Clássicos CBN. Na ocasião, o Maestro Helder Trefzger, comentarista de música da emissora, convidou o apresentador do programa CBN Cotidiano Fábio Botacin para reger a orquestra.



Relação com a sociedade

O que querem saber sobre a Rede Gazeta?

- Quais projetos educacionais contemplam a área de educação escolar?
- Como é a relação da Rede Gazeta com as comunidades carentes e as necessidades locais?
- Quais os eventos para os clientes em relação à sustentabilidade? - Como faz para que a empresa possa realizar um projeto social em uma comunidade?
- De que forma leitores das mais diversas correntes podem fomentar discussões em torno das questões sociais?
- De que forma a Rede Gazeta pode minimizar os impactos da crise financeira?

Comunicação para o desenvolvimento social

Um dos valores da Rede Gazeta é a participação ativa na comunidade para estimular e exercer o desenvolvimento socioeconômico e cultural, a liberdade de expressão, o fortalecimento da democracia e o bem-estar da comunidade. Isso se traduz em projetos próprios, projetos da Rede Globo apoiados regionalmente pela TV Gazeta e projetos de terceiros e/ou em parceria abraçados pela Rede. São eles:

- **Urna do ESTV** – o telejornal da hora do almoço (meio dia) da TV Gazeta leva para as comunidades uma urna para que os moradores depositem pedidos de melhoria para aquele bairro. Na oportunidade, eles também têm a chance de apresentar as melhores iniciativas praticadas naquela região.
- **Calendário do ESTV** – a equipe do telejornalismo visita os bairros para cobrar das autoridades melhorias nas condições de vida por lá. Em um calendário, o repórter marca a data da promessa feita por uma autoridade pública para entrega de uma obra naquela região. O repórter fica com



RELATÓRIO DE SUSTENTABILIDADE



um calendário e outros dois são entregues à autoridade e comunidade. Com data de retorno, o repórter volta ao local para cobrar a promessa.

- **Dona Encrenca** – Coluna publicada no jornal Na! (Notícia Agora) e Gazeta Online. No espaço, a jornalista Beatriz Marcarini expõe os problemas de cada comunidade e cobra resposta das autoridades devidas sobre a solução de cada um deles.

- **ES Competitivo** – série de encontros reúne especialistas para mapear estratégias que possam ser adotadas pelo Espírito Santo para dinamizar a economia e gerar novas oportunidades de trabalho, renda e ascensão social para os capixabas.

- **Capixabas do Ano** – o jornal A Gazeta realiza uma votação para premiar os capixabas que foram destaque durante o ano na área e profissão onde atuam.



Ação Global



No ano em que a Rede Globo apresentou a campanha “Somos todos Olímpicos” não faltou pique durante a Ação Global. Em 2016, o mutirão de cidadania foi no Sesi de Cobilândia em Vila Velha e por lá foram feitos 34.254 atendimentos com a participação de 11.418 pessoas que estiveram no evento. Cerca de 700 voluntários se dedicaram à iniciativa que na 23ª edição trouxe o tema “Qualidade de Vida”. O encontro é um evento tradicional realizado pelo Serviço Social da Indústria (Sesi) em parceria com a Rede Globo e o apoio da Rede Gazeta e desde sua origem tem a intenção de trazer cidadania, com a oferta de serviços para a população. A Ação Global tem atividades gratuitas direciona-



das às crianças, homens e mulheres de todas as idades. Os serviços têm como objetivo incentivar a mudança de comportamento para uma melhor qualidade de vida através do exercício físico e outras atitudes saudáveis.



Diálogos



Em 2016, a Rede Gazeta deu início a organização e realização do encontro Diálogos Rede Gazeta. A iniciativa reúne especialistas, sociedade e poder público em torno do debate de temas sociais e problemas que envolvem soluções coletivas. Geralmente, o assunto escolhido está envolvido ao trabalho das equipes de jornalismo por meio de pautas ou séries de reportagens especiais. O primeiro encontro teve o tema “Água, esgoto e praia limpa” e entre os assuntos que foram discutidos estavam a instalação de placas indicativas em área de banho nas praias, a certificação e credibilidade da análise da água e os riscos provocado pelo depósito de esgoto nessas regiões. “A culpa não é delas” foi o tema do segundo encontro que teve como propósito discutir a violência contra a mulher e sugerir uma mudança de comportamento da so-



As jornalistas Mayra Bandeira e Katilaine Chagas falaram dos bastidores da reportagem especial “Violência Sexual: Crime Invisível”

cidade. A edição do Diálogos contou com a presença de cinco especialistas da área de segurança e saúde pública que discutiram como reduzir a violência e o papel da sociedade no combate a crimes contra a mulher.

Conselho de Leitores

Em 2016, a Rede Gazeta abriu vagas para a seleção do Conselho de Leitores. O grupo se reúne mensalmente para opinar, avaliar, criticar e sugerir mudanças na produção do jornal A Gazeta. A turma é formada por leitores que são moradores de diversas regiões e

com culturas e crenças variadas. O conteúdo da reunião é registrado em ata e distribuído entre os editores do jornal. A implantação do Conselho de Leitores é um dos instrumentos de autorregulamentação sugeridos pela Associação Nacional de Jornais (ANJ).



Promoção de eventos e participação em instituições de classe

Funcionários da Rede Gazeta são estimulados a participar de instituições e associações que defendam os interesses da sociedade e do mercado de comunicação. A empresa também promove eventos que visem a estimular a capacitação do mer-

cado e o reconhecimento de boas práticas na área de comunicação por meio de prêmios empresariais e palestras com profissionais convidados para desenvolvimento do meio.

Instituições com representação de funcionários e eventos em 2016

- Movimento Espírito Santo em Ação.
- Federação das Fundações do Estado do Espírito Santo (Fundaes).
- Fórum Terceiro Setor Conectado.
- Conselho da Associação Feminina de Educação e Combate ao Câncer (Afecc).
- Realização do Prêmio Atitude Sustentável.
- Comitê Estadual de Avaliação do Prêmio Nacional de Referência em Gestão Escolar (Consed/ME).
- Associação Capixaba Contra o Câncer Infantil (Acacci).
- Associação Nacional de Jornais (ANJ) – o diretor-geral da Rede Gazeta, Carlos Fernando Monteiro Lindenberg Neto (Café), é um

dos vice-presidentes da ANJ.

- Associação Brasileira de Comunicação Empresarial (Aberje) – Regional Espírito Santo
- Realização dos Prêmios Recall de Marcas, Capixabas do Ano, Marcas de Valor, Gazeta Empresarial e o Melhor de Vila Velha. Todos destinados ao mercado.
- Instituto Brasileiro de Executivos de Finanças ES (Ibef).
- Abert - Associação Brasileira de Emissoras de Rádio e Televisão
- Conar - Conselho Nacional de Autorregulamentação Publicitária

Gazeta Lab inaugura espaço de cocriação em parceria com universidades

A proposta do Gazeta Lab é promover maior interação entre o mercado e as instituições acadêmicas no desenvolvimento de novos projetos. A partir desta necessidade, a Rede Gazeta criou um espaço para a troca de experiências e desenvolvimento de projetos inovadores, envolvendo profissionais da empresa e alunos de universidades e faculdades da Grande Vitória. As turmas são formadas com estudantes de diversos cursos de graduação ou pós-graduação que atuam em áreas diferentes um do outro. No início de cada projeto, é apresentado um tema (com um problema a ser solucionado ou melhoria de um processo) e no fim eles precisam entregar uma solução, produto, projeto ou iniciativa.



Leticia Lindenberg (Rede Gazeta) e o reitor da UVV, Heaclito Amâncio

Instituto Carlos Lindenberg



2016

O Instituto Carlos Lindenberg da Rede Gazeta é uma entidade sem fins lucrativos que tem como missão promover capacitação profissional, atividades culturais e campanhas para professores, crianças, adolescentes, jovens, adultos e entidades do Terceiro Setor, tendo como instrumento as mídias e a informação, visando à cidadania e à inclusão social no Espírito Santo. Entre outras atividades sociais da Rede

está a responsabilidade por avaliar e viabilizar a doação de mídia social. A Rede Gazeta classifica como mídia social campanhas e peças publicitárias de temática social voltadas ao interesse coletivo e benefício da população em geral, nas áreas de saúde, educação, cultura, meio ambiente e cidadania.

Campanhas apoiadas em jornais, rádios e TV

- **Orquestra Sinfônica do Espírito Santo (Osés)**

peças convidam população para participar de espetáculos musicais com preços acessíveis.

- **Setembro Dourado**

Mês de conscientização sobre o câncer infantojuvenil. Peças publicitárias alertam a sociedade e pais sobre os sintomas da doença e a importância do diagnóstico precoce.



- **23º Festival de Cinema de Vitória**

Campanha apresenta programação e convida público para participar do maior evento audiovisual do Espírito Santo.



2016

• **Ação Global 2016**

Peças convidam população para participar do encontro aberto ao público com oferecimento de serviços gratuitos nas áreas de saúde, alimentação, atividades físicas, documentação e Justiça.



• **Universo Azul**

Amaes - Uma campanha de divulgação dos trabalhos desenvolvidos pela Associação de Mães e Amigos dos Autistas (Amaes), elaborada pela agência Fire, foi produzida e publicada no jornal A Gazeta, com o apoio do Instituto Carlos Lindenberg. O texto da peça incentiva o leitor a se voluntariar em prol da iniciativa.



• **Outubro Rosa**

Durante o mês de outubro de 2016, a Associação Feminina de Educação e Combate ao Câncer (Afecc) e a TV Gazeta colocaram no ar o vídeo da campanha Outubro Rosa. O filme mostrou as desculpas que as mulheres dão para não cuidarem do próprio corpo. Entre os exemplos tinham as explicações "hoje não dá, tô sem tempo", "é, tenho que ver isso" e "amanhã sem falta vou marcar". O material foi exibido para todo o Espírito Santo durante a programação da emissora e também nas redes sociais da Rede Gazeta.

No mesmo período, a fachada da sede da Rede Gazeta recebeu uma iluminação cor rosa para alertar sobre a importância do



tema. As equipes de jornalismo do grupo de Comunicação também pautaram o assunto com publicação de reportagens durante o mês.



Relação com funcionários e fornecedores

As consequências da instabilidade econômica e política no Brasil em 2016 fizeram com que a Rede Gazeta, assim como outras empresas do mesmo segmento no país reavaliasse custos. Apesar desse cenário, o grupo de Comunicação terminou 2016 com investimento numa nova empresa voltada para o mercado digital abrindo novas vagas e estimulando a mudan-

ça da cultura da empresa para o segmento. Os trabalhos de desenvolvimento da empresa começaram em 2016 e logo no início do ano seguinte (2017) a nova empresa Ative foi apresentada ao mercado. A proposta dela é oferecer serviços digitais e de marketing digital para o mercado de pequenas e médias empresas.

Colaboradores em todos os cantos do ES

A Rede Gazeta é o maior grupo de comunicação do Espírito Santo. A maior concentração de funcionários é na Grande Vitória, com 723 funcionários, seguida pelo Norte (Linhares) com 61, Sul (Cachoeiro de Itapemirim) com 49, Noroeste (Colatina) com 39. A empresa

também tem profissionais que atuam em São Paulo (três) e Brasília (um), que fazem o trabalho comercial e jornalístico. O corpo de funcionários da empresa compreende um total com 876 pessoas. Os dados são referentes ao dia 31 de dezembro de 2016.

CONTRATO TRABALHO POR REGIÃO

	Empregado Permanente			Empregado Temporário			Total		
	Tempo Integral	½ Período	Total	Tempo Integral	½ Período	Total	Tempo Integral	½ Período	Total
Sede Vitória	723		723			0	723		723
Regional Sul	49		49			0	49		49
Regional Norte	61		61			0	61		61
Regional Noroeste	39		39			0	39		39
Sucursal São Paulo	3		3			0	3		3
Sucursal Brasília	1		1			0	1		1
Total	876	0	876	0	0	0	876	0	876



Procedimentos para contratação local de funcionários

A Rede Gazeta divulga vagas de trabalho em mídias sociais e impressa. Através dos jornais impressos Na! (Notícia Agora) e A Gazeta de acordo com o público e região do Estado a ser alcançado. As vagas também foram ofertadas por meio dos sites <http://www.redegazeta.com.br/vagas>, Gazeta Online e a página Rede de Oportunidades, no Facebook. Também foram identificados no próprio quadro de funcionários candidatos a novas oportunidades através de Recrutamento Interno ou Movimentação de Pessoal. Ao todo, 18 vagas foram preenchidas com funcionários da própria Rede. A empresa

também efetivou estagiários, principalmente de comunicação social. Nove estudantes foram contratados durante o ano e um adolescente aprendiz também foi efetivado.

O Curso de Residência em Jornalismo também é uma fonte de identificação de candidatos. Quatro residentes foram contratados para posições de repórter em 2016. Instituições de ensino e prestadoras de serviço como Centro de Integração Aluno Empresa (CIEE) também são parceiras na busca candidatos para quadro efetivo ou estagiário.

Programa de Integração

O setor de Recursos Humanos e a equipe de Comunicação da Rede Gazeta realizam o Programa de Integração para receber novos funcionários quando são contratados. A iniciativa apresenta estrutura da empre-

sa, serviços oferecidos, benefícios para os funcionários e normas de conduta. Durante o ano de 2016, 109 empregados foram convidados para os nove encontros feitos durante o período.

Saúde dos funcionários

A empresa possui programas específicos voltados para qualidade de vida e saúde dos seus funcionários. O programa Estação Saúde Rede Gazeta atendeu 429 colaboradores em 2016. Nele foram aferidos índice de massa corpórea, glicemia e pressão arterial. Palestras e oficinas foram realizadas com abordagens sobre ansiedade, composição dos alimentos, alimentação saudável, hipertensão arterial, diabetes mellitus, além das oficinas Acerte seu peso, oficina de exercício físico e oficina de ginástica laboral/postural.





Número de doses de vacinas para os funcionários da Rede

Empresa	Nº doses
A Gazeta do ES de Rádio e TV LTDA e S/A A Gazeta	436
Televisão Cachoeiro LTDA	46
Sistema Norte de Rádio e Televisão LTDA	34
Sistema Norte de Rádio LTDA	8
Rádio FM 102 LTDA	23
Video Express LTDA	25
Rádio Nova GeraçãoFM LTDA	6
Rádio Cidadã LTDA	6
Total	584

Os salários da empresa em relação ao mínimo em vigor

Varição da proporção do salário mais baixo comparado ao salário mínimo local em nossas unidades:

	Salário base mais baixo	Varição % em relação ao salário mínimo nacional
Sede	R\$ 880	0,00
Sul	R\$ 912	3,62
Norte	R\$ 912	3,62
Noroeste	R\$ 946	7,56
Brasília	R\$ 3.365	282,33
São Paulo	R\$ 2.400	172,78
Salário mínimo vigente em Dez/16: R\$ 880,00		

Fornecedores

A Rede Gazeta tem uma relação transparente com os prestadores de serviço, fornecedores e terceirizados. O grupo de Comunicação cumpre os prazos de pagamento e exige nota fiscal em todas as compras de materiais ou serviços.

As compras realizadas pela empresa, em 2016, foram feitas em sua maioria com fornecedores do mercado local ou nacional, mas a Rede Gazeta também adquire produtos e serviços de empresas estrangeiras.



Jornais com papel nacional

Em 2016, o preço do papel importado se manteve em alta por causa do aumento do dólar americano. Sendo assim não existiu motivação para importar papel. Nossa prática durante o ano foi de consumir apenas papel nacionalizado e em quantidades

menores, considerando um mês de estoques de segurança. Os principais fornecedores dos materiais foram a Pisa Indústria de Papéis e Bo Paper Indústria de papéis.

Confira os números de compra e consumo em 2016

S/A A Gazeta Insumos de produção de Jornais	Compra			Consumo		
	2016	2015	2014	2016	2015	2014
Papel Nacional + Importado (kg)	1.354.114	3.144.573	3.462.624	2.004.972	2.942.644	3.471.592
Papel Off set (Kg)	-	33.827	26.402	1.158	12.528	34.427
Papel Hibrite (Kg)	148.658	241.830	230.196	156.008	241.120	274.213
Tintas Preta (Kg)	15.475	24.215	29.257	15.110	24.384	26.934
Tintas de Cor (Kg)	18.848	35.288	41.009	20.538	35.735	39.112
Chapas de Alumínio (Kg)	40.950	67.500	65.200	50.972	78.090	72.031
Quimicos- Solução molhadora (Lt)	2.136	2.363	3.872	3.530	2.803	5.861
Quimicos - Goma (Kg)	220	640	700	175	620	570
Blanquetas	46	80	90	82	81	86
S/A A Gazeta - Outros materiais	2016	2015	2014	2016	2015	2014
Papel Kraft (kg)	1.218	2.322	2.707	1.643	2.540	2.520
Fita de arquear (un)	51	72	72	40	81	70
Fita metálica (un)	-	-	27	3	3	12
Arame (kg)	-	84	617	14	153	588

Empresas fornecedoras de produtos importados

Fornecedor Estrangeiro	Empresa do Grupo	Produto
Eri- Eletronics Reserch, Inc	TV Gazeta e afiliadas	Antenas de TV
BEC - Broadcast Intefration, LLC	TV Gazeta e afiliadas	Equipamentos, partes de peças TV Digital
GOSS International Americas, Inc	S/A Gazeta	Equipamentos, partes de peças impressão de Jornais
GOSS International Americas, Inc	S/A Gazeta	Prestação de Serviços de instalação de equipamento importados da GOSS
Craftsman M. Company	S/A Gazeta	Peças de reposição dobradeira de jornais
Montero International, Inc	TV Gazeta e afiliadas	Equipamentos de audio e video
Globalnet Technology Resources	TV Gazeta e afiliadas	Equipamentos de TV
Sony Latin America, Inc	TV Gazeta e afiliadas	Equipamentos para TV Digital
ICC Imagine Communications Canada Ltd	TV Gazeta e afiliadas	Equipamentos - partes e peças para Transmissão e Estúdios - TV Digital
Aviat Networks Ltd	TV Gazeta e afiliadas	Equipamentos - partes e peças para Transmissão e Estúdios - TV Digital
Kodak Graphic Communications Group	S/A Gazeta	Equipamentos, partes de peças impressão de imagens de Jornais
Corner Brook Pulp & Paper Ltd	S/A Gazeta	Papel Jornal



Certificação obrigatória

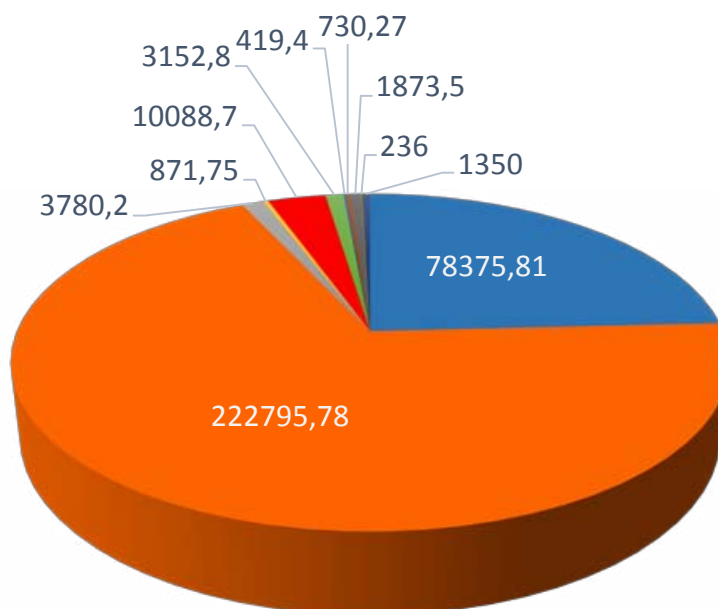
A empresa só compra insumos de empresas idôneas e com certificação e tem como estratégia dar tratamento adequado ao descarte industrial e só vender para

empresas de material de reciclagem que emitem certificado de destinação final.

Quantidade adquirida em reais (R\$) dos materiais inservíveis

Vendas 2016 - Inservíveis

- Chapa
- Jornais velhos
- Manta
- Sucatas
- Aparas
- Papel branco
- Papel Seda
- Papelão Velho
- Papelão
- Tambor
- Imobilizado



Gastamos menos copos

A Rede Gazeta gastou menos copos plásticos de um ano para outro. Os recipientes usados para água (200 ml) e café (50

ml) tiveram o uso reduzido em 22%. As unidades são compradas em pacotes com 100 copos cada.

Produto	Consumo (Pct)
Copo plástico p/água 200 ml - pct c/100 unidades	1.338
Copo plástico p/café 50 ml - pct c/100 unidades	232
Total ano 2015	1.570
Copo plástico p/água 200 ml - pct c/100 unidades	1.105
Copo plástico p/café 50 ml - pct c/100 unidades	116
Total ano 2016	1.221



A gerência de venda avulsa e distribuição da Rede Gazeta é responsável pela logística dos pontos onde os jornais A Gazeta e Na! (Notícia Agora) são comer-

cializados. Padarias e bancas de jornal são maioria entre esses estabelecimentos.

Quantidade de pontos de venda (PDV) por tipo - DEZ/2016

TIPO	Nº de PDV's	% de PDV's
ALTERNATIVO	41	2,71%
BANCA	281	18,55%
DISTRIBUIDOR	56	3,70%
GAZETEIRO	56	3,70%
OUTROS	238	15,71%
PACOTE	3	0,20%
PADARIA	780	51,49%
POSTO DE GASOLINA	33	2,18%
SUPERMERCADO	15	0,99%
TERMINAL RODOVIÁRIO	12	0,79%
TOTAL	1.515	100,00%

Pesquisas de audiência e mercado

A Rede Gazeta realiza frequentes pesquisas para medir a audiência de seus veículos e o comportamento do mercado. Conheça

abaixo quais são os veículos mensurados, o sistema de mensuração e com que periodicidade é realizada.

Veículos	Sistema de mensuração	Descrição	Periodicidade
TV Gazeta Vitória	Ibope Media Workstation (People Meter)	Audiência: O objetivo é mensurar o índice de Audiência; isto é, o número de domicílios e pessoas, como também seu perfil, que estão sintonizados em cada uma das emissoras/programas na região da Grande Vitória	Por ser uma pesquisa metodologia People Meter, os diversos índices de audiência são medidos diariamente, mas o banco de dados é entregue semanalmente, com intervalo de 15 dias.
TV Gazeta Sul, TV Gazeta Norte e TV Gazeta Noroeste	Ibope Media Workstation (Pesquisa Caderno)	Audiência: O objetivo é mensurar o índice de Audiência; isto é, o número de domicílios e pessoas, como também seu perfil, que estão sintonizados em cada uma das emissoras/programas em cada uma das cidades (Cachoeiro, Linhares e Colatina)	Para cada uma destas cidades a pesquisa via caderno é realizada uma vez por ano.



Rádios CBN Vitória, Litoral FM e Gazeta AM	Kantar Ibope Easy Media4	Audiência: O objetivo é mensurar indicadores como Audiência, share de frequência, tempo médio e alcance das emissoras de rádio que se encontram sintonizadas numa determinada região da Grande Vitória, Viana, Guarapari e Fundão, permitindo a avaliação em targets de ouvintes, faixas horárias e dias da semana. Fonte: www.kantaribope.com Acesso em: 30/01/2017.	O banco de dados é liberado mensalmente, sendo seus diversos indicadores uma média do último trimestre móvel.
Jornais A Gazeta e Notícia Agora	Ipsos Connect	A pesquisa permite dimensionar os hábitos e comportamentos dos leitores, a segmentação de públicos e mensurar o número de pessoas na GV que leem um determinado jornal num período específico.	A pesquisa é realizada na região da Grande Vitória uma vez por ano, mas em 2016 não houve atualização dos dados.
	IVC (Instituto Verificador de Comunicação)	Objetivo é fornecer ao mercado dados isentos e detalhados sobre comunicação, circulação e tiragem dos jornais impressos.	Mensal
Portais de internet Gazeta Online, G1 ES e GE ES	Google Analytics	Audiência: Mensura as métricas digitais de nossos portais e sites, como usuários únicos, visitantes, page views, tempo médio de visita e local de acesso."	É possível acompanhar os diversos indicadores de forma diária, mas o sistema permite consolidar os diversos indicadores de forma mensal.
Portal Gazeta Online	Navegg Monitor	A pesquisa permite obter informações analíticas sobre o seu público e também dados demográficos, interesses e quais são as tecnologias, as redes sociais, as marcas e os produtos usados por eles.	Acompanhamento diário
Portal Gazeta Online	ComScore (ANJ)	Audiência: O objetivo é conhecer e acompanhar a Audiência: dos diversos sites/portais do Brasil. Ao todo são 11 métricas para análise.	O banco de dados é liberado mensalmente
Jornal AG, NA e TV Gazeta (Grande Vitória)	Smart Spot Auditoria	Investimento Publicitário: O objetivo é mensurar o volume de investimento publicitário dos anunciantes nos diversos veículos de comunicação de jornal e televisão da Grande Vitória."	Os dados são disponibilizados semanalmente e consolidados mensalmente
Rádios CBN Vitória, Litoral FM, Gazeta AM	Crowley	Investimento Publicitário: O objetivo é mensurar o esforço publicitário em número de inserções por parte dos anunciantes nas diversas emissoras de rádios na Grande Vitória."	Os dados são disponibilizados semanalmente e consolidados mensalmente
Uso geral nos veículos da Rede Gazeta	Pyxis Ibope Inteligência	Potencial de Consumo: O objetivo é mensurar o potencial de consumo para 20 categorias de produtos para todos os municípios do ES. Também é possível conhecer o perfil demográfico e social da população"	O banco de dados é disponibilizado uma vez por ano.
	Ipsos Connect	A pesquisa permite dimensionar os hábitos e comportamentos dos leitores, a segmentação de públicos e mensurar o número de pessoas na GV que leem um determinado jornal num período específico.	A pesquisa é realizada na região da Grande Vitória uma vez por ano, mas em 2016 não houve atualização dos dados.



Relação com o Meio Ambiente

O que querem sobre a Rede Gazeta?

- Quais são as políticas de controle e reciclagem de água, uso de fontes alternativas de energia e reciclagem de material?
- Quais as ações concretas de redução dos impactos ambientais e redução da poluição que impacta na comunidade?
- Quais as ações aplicadas em defesa do meio ambiente para combater agentes poluidores, como o pó preto, desmatamento e preservação das nascentes?
- O que tem feito para melhorar a qualidade de vida de seus funcionários e minimizar os impactos ambientais da empresa?

Reutilização de material gráfico

Em geral uma empresa gráfica gera resíduos na ordem de 6% da sua produção. A Rede Gazeta vende estes insumos gerados no processo para empresas que são certificadas para esse procedimento, ou seja, autorizadas a realizar a destinação final dos resíduos. Boa parte para indústrias de reciclagem em diversos segmentos. Internamente, são utilizados alguns insumos para outros fins, como exemplo, o papel de cobertura da bobina que após aberto tem parte usada para forrar

o chão da máquina rotativa. A medida visa preservar as condições do piso original e protegê-lo de respingos de tinta, água e solventes. Com o chão limpo, se gasta menos com produto químico de limpeza, gerando economia no consumo e retrabalho dos profissionais da manutenção industrial. A Rede Gazeta utiliza 1% das chapas de impressão já usadas para fazer ajustes e testes na máquina rotativa, evitando gastar uma chapa nova para isto.

Tratamento e destinação dos resíduos industriais

O produto mais nocivo usado no Parque Gráfico é separado no tanque de decantação e não é mais enviado a estação de tratamento. Esse produto é o Ecograph bio 1000, utilizado para limpar as peças da máquina e rotativa. Para obtermos a licença da Cesan (Companhia de Abastecimento local) em despejar os resíduos

na rede pluvial temos que manter a estação sempre nos padrões estabelecidos pela resolução nº430/201. Mensalmente passamos por uma auditoria que realiza a análise do sistema e emite um laudo para ser enviado a Cesan que é acompanhado pela consultoria da empresa Gaia Ambiental.



Painel solar, cata-vento e chuva abastecem baterias

O projeto foi aplicado no Morro da Fonte Grande, em Vitória, onde está instalada a antena da TV Gazeta, junto com as de outras emissoras capixabas. O local abriga os principais transmissores da TV e Rádios, além dos aparelhos “no breaks”, geradores e baterias que sustentam a energia local. O consumo é alto devido aos equipamentos, entretanto, os engenheiros acharam uma forma de economizar.

O local é monitorado 24h por dois seguranças que se revezam e ficam alojados em uma espécie de apartamento que não tem conta de luz e de água. Como isso é possível? Foi instalado um painel solar e um cata-vento, que gera energia suficiente para suprir o abrigo dos seguranças. Com aplicação do projeto, não há despesas neste local, alimentado pela água da chuva e pela luz solar.

Consumo de energia elétrica e água

2016		2015	
Energia elétrica		Energia elétrica	
Sede	1.932.298.48 Quilowatts/hora 6956.27 Gigajoules	Sede	2.166.012.30 Quilowatts/hora 7797.64 Gigajoules
Parque Gráfico	1.612.488.32 Quilowatts/hora 5804.96 Gigajoules	Parque Gráfico	1.850.006.20 Quilowatts/hora 6660.02 Gigajoules
Regional Sul	202.143.17 Quilowatts/hora 727.72 Gigajoules	Regional Sul	203.342.10 Quilowatts/hora 732.03 Gigajoules
Regional Norte	738.738.61 Quilowatts/hora 2659.46 Gigajoules	Regional Norte	766.663.10 Quilowatts/hora 2759.99 Gigajoules
Regional Noroeste	520.447.00 Quilowatts/hora 1873.61 Gigajoules	Regional Noroeste	516.685.95 Quilowatts/hora 1860.07 Gigajoules
Consumo de água		Consumo de água	
Sede	7.981 m ³	Sede	9.642 m ³
Parque Gráfico	1.344 m ³	Parque Gráfico	1.845 m ³
RegionalSul	234 m ³	Regional Sul	257 m ³
Regional Norte	1.037 m ³	Regional Norte	791 m ³
Regional Noroeste	431 m ³	Regional Noroeste	385 m ³

Contribuição com o meio ambiente

O trabalho das equipes de Jornalismo da Rede Gazeta geraram reportagens e séries especiais sobre temas relativos à preservação e recuperação do meio ambiente. No final de 2016, a empresa lan-

çou o selo da Década Estadual da Água e, a partir deste momento, pautou a conservação do recurso hídrico como uma de suas bandeiras de cobrança e atuação junto à sociedade.



Gazeta Lab lança primeiro resultado com o projeto “Água, por quanto tempo?”



Em janeiro, a Rede Gazeta publicou o resultado de um estudo realizado dentro do laboratório multidisciplinar da empresa. O espaço serve para o desenvolvimento de novos produtos e ideias em parceria com universidades locais. A primeira pesquisa foi realizada em parceria com alunos da Universidade de Vila Velha. O especial, ancorado ao Gazeta Online, apresenta conteúdo multimídia sobre a seca no Espírito Santo e mostra porque o estado chegou



à maior estiagem da história. Mais do que um conteúdo editorial, o trabalho do grupo pode ser utilizado como fonte de pesquisa e estudo por alunos, professores e interessados no tema. O site traz linha do tempo que revela os períodos de seca e estiagem, além de vídeo e apresentação que pode ser usada nas salas de aula. [Clique aqui e conheça o resultado final da turma.](#)

Cobrança de ações para limpeza das praias marcam Diálogos da Rede Gazeta

Transparência da cobrança de taxas, divulgação dos endereços de quem não se liga à rede de esgoto e tratamento da água. Estas foram as principais questões debatidas no primeiro encontro Diálogos Água, Esgoto e Praia Limpa, em 2016. No Dia Mundial da Água, prefeituras, Ministério

Público e Cesan discutiram ações e alternativas para o tratamento de esgoto na Grande Vitória. Os altos índices de contaminação em praias foram alvos de muitas críticas pelos participantes do evento, que cobraram medidas duras dos representantes dos órgãos públicos.





Sociedade e especialistas lotam 1º Encontro de Bacias Hidrográficas do ES na Rede Gazeta

O 1º Encontro Estadual de Bacias Hidrográficas do Espírito Santo lotou o auditório da Rede Gazeta. O evento teve transmissão ao vivo no Gazeta Online e reuniu quase 200 pessoas. Com um dia inteiro de programação, entre as pautas do debate estiveram a apresentação da Carta de Vitória (documento com informações de cada região e propostas de melhorias),

além da cobrança da água para recuperação dos rios, criação da Agência de Bacias e administração desse trabalho. O jornal A Gazeta publicou um caderno especial sobre o Encontro. O evento contou com a participação dos 13 comitês de bacias hidrográficas do estado que apresentaram os cenários de cada região e discutiram propostas para recuperação dos rios.

TV Gazeta Norte realiza fórum de saneamento básico em Aracruz

O município de Aracruz, no Norte do Espírito Santo, recebeu o Fórum "O Bem Comum – Saneamento básico", em 2016. O encontro, realizado pela TV Gazeta Norte em parceria com a Diocese de Colatina, contou com a participação da comunidade e de representantes públicos. Dentre os temas debatidos estiveram a fragilidade ou ausência de saneamento básico e qualidade da água consumida pela população.



Coleta Seletiva

Em 2016 iniciamos o plano de coleta seletiva do Parque Gráfico dos jornais A Gazeta e Na! (Notícia Agora) e realizamos um treinamento para aplicação em dezembro. O projeto inclui o depósito específico para pilhas, separação

de lâmpadas led, mercúrio e fluorescentes. As lixeiras seletivas terão também separações de papel, metal e plástico e nas áreas de manutenção os recipientes específicos servem para sucatas de peças elétricas e mecânicas.

Índice remissivo



03	INDICADOR	PÁGINA
1.1	Declaração do diretor-geral sobre a relevância da sustentabilidade para a organização e sua estratégia	3
1.2	Descrição dos principais impactos, riscos e oportunidades	3
2. PERFIL ORGANIZACIONAL		
2.1	Nome da organização	03
2.2	Principais marcas, produtos e/ou serviços	6
2.3	Estrutura operacional da organização	6
2.4	Localização da sede da organização	4
2.5	Países e região onde a organização atua	4
2.6	Tipo e natureza jurídica da propriedade	06 e 07
2.7	Mercados atendidos	4
2.8	Porte da organização	6
2.9	Principais mudanças durante o período coberto pelo relatório	6
2.10	Prêmios recebidos no período coberto pelo relatório	11
3. PARÂMETROS PARA O RELATÓRIO		
3.1	Período coberto pelo relatório	5
3.2	Data do relatório anterior mais recente	15 de julho de 2016
3.3	Ciclo de emissão de relatórios	Anual
3.4	Dados para contato em caso de perguntas relativas ao relatório ou ao seu conteúdo	4
3.5	Processo para a definição do conteúdo do relatório	4
3.6	Limite do relatório (países, divisões, subsidiárias, fornecedores, joint ventures, instalações arrendadas)	6
3.7	Declaração sobre quaisquer limitações específicas quanto ao escopo ou ao limite do relatório	4
3.8	Base para a elaboração do relatório no que se refere a outras instalações que possam afetar significativamente a comparabilidade entre períodos e/ou entre organizações e os indicadores de performance incluem dados consolidados de todas elas.	Não houve mudança significativa. As empresas do grupo foram consideradas entidades sob controle
3.9	Técnicas de medição de dados e as bases de cálculos, incluindo hipóteses e técnicas, que sustentam as estimativas aplicadas à compilação dos indicadores e outras informações do relatório	Não foram realizadas projeções significativas. As técnicas de medição, quando divergentes do protocolo técnico GRI, estarão indicadas no próprio relato do indicador de performance.
3.10	Explicação das consequências de quaisquer reformulações de informações fornecidas em relatórios anteriores e as razões para tais reformulações	Não houve qualquer reformulação.
3.11	Mudanças significativas em comparação com anos anteriores no que se refere a escopo, limite ou métodos de medição aplicados no relatório	Não houve.
3.12	Tabela que identifica a localização das informações no relatório	31 e 32 e www.gazetaonline.com.br/sustentabilidade ou www.redegazeta.com.br
3.13	Política e prática atual relativa à busca de verificação externa para o relatório	Este relatório não foi enviado a consultor externo independente. O nível atingido foi B por auto declaração.
4. GOVERNANÇA, COMPROMISSOS E ENGAJAMENTO		
4.1	Estrutura de governança da organização	7
4.2	Indicação caso o presidente do mais alto órgão de governança também seja um diretor executivo	7



4.3	Declaração do número de membros independentes ou não executivos do mais alto órgão de governança	7
4.4	Mecanismos para que acionistas e empregados façam recomendações ou deem orientações ao mais alto órgão de governança	7
4.5	Relação entre remuneração para membros do mais alto órgão de governança, diretoria executiva e demais executivos (incluindo acordos rescisórios) e o desempenho da organização (incluindo desempenho social e ambiental)	Não há relação direta entre a remuneração dos membros dos Conselhos e o desempenho da organização.
4.6	Processos em vigor no mais alto órgão de governança para assegurar que conflitos de interesse sejam evitados	O fórum para dirimir eventuais conflitos de interesse é a Reunião Semanal de Diretoria, do ponto de vista de gestão.
4.7	Processo para determinação das qualificações e conhecimento dos membros do mais alto órgão de governança para definir a estratégia da organização para questões relacionadas a temas econômicos, ambientais e sociais	Todos os executivos da Rede Gazeta recebem assessoria regular em áreas relacionadas ao desenvolvimento sustentável, mas não há processo formal para determinação de qualificação e conhecimento.
4.8	Declarações de missão e valores, códigos de conduta e princípios internos relevantes para o desempenho econômico, ambiental e social, assim como o estágio de sua implementação	09 e 16
4.9	Procedimentos do mais alto órgão de governança para supervisionar a identificação e gestão por parte da organização do desempenho econômico, ambiental e social, incluindo riscos e oportunidades relevantes, assim como a adesão ou conformidade com normas acordadas internacionalmente, códigos de conduta e princípios	7
4.10	Processos para a autoavaliação do desempenho do mais alto órgão de governança, especialmente com respeito ao desempenho econômico, ambiental e social	7
4.11	Explicação de se e como a organização aplica o princípio da precaução	A empresa ainda não promove uma avaliação sistemática e abrangente de riscos corporativos.
4.12	Cartas, princípios ou outras iniciativas desenvolvidas externamente de caráter econômico, ambiental e social que a organização subscreve ou endossa	14 a 18
4.13	Participação em associações (como federações de indústrias) e/ ou organismos nacionais/internacionais de defesa	17
4.14	Relação de grupos de stakeholders engajados pela organização	14 a 19
4.15	Base para a identificação e seleção de stakeholders com os quais se engajar	4
4.16	Abordagens para o engajamento dos stakeholders, incluindo a frequência do engajamento por tipo e por grupos de stakeholders	4
4.17	Principais temas e precauções que foram levantados por meio do engajamento dos stakeholders e que medidas a organização tem adotado para tratá-los	4
INDICADORES DE DESEMPENHO ECONÔMICO		
ASPECTO: DESEMPENHO ECONÔMICO		
EC1	Valor econômico direto gerado e distribuído, incluindo receitas, custos operacionais, remuneração de empregados, doações e outros investimentos na comunidade, lucros acumulados e pagamentos para provedores de capital e governos	5
ASPECTO: PRESENÇA NO MERCADO		
EC5	Variação da proporção do salário mais baixo compara do ao salário mínimo local em unidades operacionais importantes	22
EC6	Políticas, práticas e proporção de gastos com fornecedores locais em unidades operacionais importantes	23 e 24
EC7	Procedimentos para contratação local e proporção de membros de alta gerência recrutados na comunidade local em unidades operacionais importantes	21



INDICADORES DE DESEMPENHO AMBIENTAL		
ASPECTO: MATERIAIS		
EN1	Materiais usados por peso e volume	23 e 24
EN2		
ASPECTO: ENERGIA		
EN3	Consumo de energia direta discriminado por fonte de energia primária	28
ASPECTO: ÁGUA		
EN8	Total de retirada de água por fonte	28
ASPECTO: MATERIAIS		
EN21	Descarte total de água, por tipo e destinação.	27
ASPECTO: CONFORMIDADE		
EN28	Valor monetário de multas significativas e número total de sanções não monetárias resultantes de não conformidade com leis e regulamentos ambientais	8
DESEMPENHO SOCIAL		
INDICADORES DE DESEMPENHO REFERENTES A PRÁTICAS TRABALHISTAS E TRABALHO DECENTE		
ASPECTO: EMPREGO		
LA1	Total de trabalhadores, por tipo de emprego, contrato de trabalho e região	19
LA2	Número total e taxa de rotatividade de empregados, por faixa etária, gênero e região	19
ASPECTO: SAÚDE E SEGURANÇA NO TRABALHO		
LA8	Programa de educação, treinamento, aconselhamento, prevenção e controle de risco em andamento para dar assistência a empregados, a seus familiares ou a membros da comunidade com relação a doenças graves	21
ASPECTO: TREINAMENTO E EDUCAÇÃO		
LA10	Média de horas de treinamento por ano, por funcionário, discriminadas por categoria funcional	10
LA12	Percentual de empregados que recebem regularmente análises de desempenho e de desenvolvimento de carreira	10
ASPECTO: DIVERSIDADE E IGUALDADE DE OPORTUNIDADES		
INDICADORES DE DESEMPENHO REFERENTES A DIREITOS HUMANOS		
ASPECTO: PRÁTICAS DE INVESTIMENTO E DE PROCESSO DE COMPRA		
HR6	Medidas tomadas para abolição do trabalho infantil	8
INDICADORES DE DESEMPENHO SOCIAL REFERENTES À SOCIEDADE		
ASPECTO: PRÁTICAS ANTICORRUPÇÃO		
SO4	Ações tomadas em resposta a denúncias de corrupção	não houve casos a relatar
ASPECTO: CONFORMIDADE		
SO5	Políticas públicas e participação em desenvolvimento de políticas públicas e lobbying	não houve casos a relatar
INDICADORES DE DESEMPENHO REFERENTES À RESPONSABILIDADE PELO PRODUTO		
ASPECTO: ROTULAGEM DE PRODUTOS E SERVIÇOS		
PR5	Práticas relacionadas à satisfação do cliente, incluindo resultados de pesquisas que medem essa satisfação	25 e 26
ASPECTO: CONFORMIDADE		
PR8	Número total de reclamações comprovadas relativas à violação de privacidade e perda de dados de clientes	não houve casos a relatar



Nossos agradecimentos

A Rede Gazeta agradece aos colaboradores envolvidos na produção e levantamento de dados para este relatório:

Coordenação

Luciane Ventura

lventura@redgazeta.com.br

Jornalista responsável

Ismael Inoch

iinoch@redgazeta.com.br (Reg.: 3294/ES)

Pesquisa e fotografias:

Centro de Documentação da Rede Gazeta (Cedoc)

Direção de Desenvolvimento Institucional

Leticia Paoliello Lindenberg de Azevedo

Os nossos agradecimentos aos funcionários que contribuíram para a confecção deste relatório:

Ana Paula Cunha Brito

Andressa Wolkeres Gegenheimer

Andressa Senatore Pereira

Alessandra Leite

Bruna Valdetaro Borjaille

Cássio do Nascimento Lopes

Edson Nunes Pereira

Eliana Ferreira Da Silva

Fernanda de Queiroz Castro

Helder Luciano de Oliveira

José Lopes dos Santos Rocha

Laíza de Paula da Silva Claudino

Lorena Geambastiani

Marcela Cristina Colodete

Maria Ritha Gouvea

Pablyto Robert Baioco Ribeiro

Paula Gama

Paula Roseli Rodrigues

Sérgio Alexandre da Silva

Sérgio Luiz Lugon Grecco

Wanderson Luiz Clemente